

영남대학교 산림자원학과 발전계획

1. 학과 개요

1. 1. 교육 및 연구 목표

산림자원학과는 글로벌시대에 녹색성장에 필요한 기초 원리를 습득하여 친환경적인 산림을 지속가능하게 관리하고 얻어지는 목재 및 부산물을 이용하기 위한 기술 개발을 하는 기초와 응용분야가 융합된 과학분야를 교육한다.

- 1) 실무적인 교육내용과 실습위주의 교육과정을 체계적으로 거치게 한다.
- 2) 지속가능한 녹색성장에 필요한 산림자원 전반에 필요한 기초과정과, 전문화된 교육 및 연구과정을 바탕으로 전문가를 양성한다.
- 3) 지식의 창조적 생산이 가능하고 국제적 감각, 윤리관, 책임감, 협동심, 의사소통, 영어활용 능력을 두루 갖춘 인격적인 산림자원학자를 양성한다.
- 4) 지역 및 국가산업 발달에 기여할 수 있는 인재를 양성하여 취업을 촉진한다.

1. 2. 연혁

1979년 : 영남대학교 농축대학 임학과 신설 인가

1987년 : 대학원 석사과정 신설

1989년 : 대학원 박사과정 신설

1994년 : 자연자원대학 산림자원학과로 소속변경

2009년 9월 : 배출인원 - 학사 852명, 석사 34명, 박사 4명

2010년 1학기 현재 전임교수 4명, 명예교수 2명, 강사 4명,로 구성되어 있다.

2. 학과 현황 분석

2. 1. 교육

가. 교원 부문

1) 전임교수 1인당 재학생 수*

학년도/학기	전임교수 수(A)	재학생 수(B)	전임교수 1인당 재학생 수(B/A)
2008/1	5	171	34.2
2008/2	5	158	31.6
2009/1	5	157	31.4
2009/2	5	145	29

* easy에서 자료 분석

† 2008 대교협평가인증기준: 20명 이하보다 높음.

2) 전임교수의 학부강의 현황*

학년도/학기	전임교수 수(A)	총개설강의학점(B)	강의담당학점(C)	강의담당비율(C/B×100)	전임교수 1인당 강의학점(C/A)
2008/1	5	48	29	60.4	5.8
2008/2	5	55	29	52.7	5.8
2009/1	5	48	27	56.3	5.4
2009/2	5	55	31	56.4	6.2
합 계	20	206	116	56.4	5.8 [†]

* easy에서 분석

† 2008 대교협평가인증기준: 10시간 이하. 대학원 강의를 포함하여도 인정기준을 만족함.

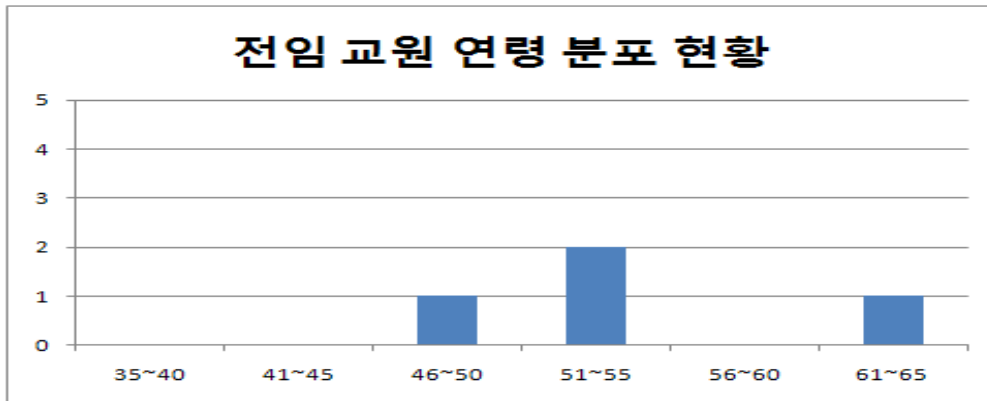
3) 전임교수 강의 담당 비율*

학년도/학기	전체강좌 수(A)	전임교수 담당강좌 수(B)	강의 담당 비율(%) (B/A×100)
2008/1	16	12	75
2008/2	16	12	75
2009/1	16	11	68.8
2009/2	15	12	80
합 계	63	47	74.7 [†]

* easy에서 분석. 대학원강의 제외

† 2008 대교협평가인증기준: 80% 이상보다 낮음.

4) 전임교원 연령별 분포*



* 연령대별로 고르지 않고 50~55세에 몰려 있음.

나. 강의 및 교육여건 부문

1) 영어강의*

학년도/ 학기	전체 전공강좌수 (A)	영어강의 강좌수 (B)	영어강의강좌수비율 (B/A×100)
2008/1	16	0	0
2008/2	16	0	0
2009/1	16	1	6.3
2009/2	15	0	0
합 계	63	1	1.6

* 학교권장 영어강의: 1학기 1강좌.

2) 전공과목성적평가분포*

연 도	학 기	학 생 총 수	점수구간별 학생수 및 비율																	
			A+		A		B+		B		C+		C		D+		D		F	
			학 생 수	비 율 %	학 생 수	비 율 %	학 생 수	비 율 %	학 생 수	비 율 %	학 생 수	비 율 %	학 생 수	비 율 %	학 생 수	비 율 %	학 생 수	비 율 %	학 생 수	비 율 %
08	1학기	171	27	15.8	24	14.0	38	17.5	30	17.5	31	18.1	14	8.2	1	0.6	1	0.6	5	2.9
	2학기	158	23	14.6	24	15.2	40	14.6	23	14.6	29	18.4	11	7.0	1	0.6	0	0.0	7	4.4
09	1학기	157	18	11.5	28	17.8	41	14.0	22	14.0	31	19.7	12	7.6	0	0.0	1	0.6	4	2.5
	2학기	145	20	13.8	23	15.9	36	15.2	22	15.2	24	16.6	15	10.3	1	0.7	1	0.7	3	2.1

* 대학알리미자료

* A이상 30%, B이상 70%의 학교 규정에 따르고 있음.

3) 전체 전공 교과목 시간에 대한 실험 시간 비율*

학년도/학기	전체 전공 교과목 시간 수(A)	전체 실험 교과목 시간 수(B)	실험 시간 비율(B/A×100)
2008/1	41	3	7.3
2008/2	51	4	7.8
2009/1	41	3	7.3
2009/2	51	4	7.8
합 계	184	14	7.6

* easy에서 수업자료 분석

† 2008 대교협평가인증기준: 15~40%. 범위 미만.

4) 산림자원 관련 교양 교과목 및 타 전공 지원 교과목에 대한 지원 실적*

학년도/학기	산림자원학과 전공 교과목 시간 수(A)	산림자원학과 주관 교양 및 타전공 지원 교과목 시간 수(B)	산림자원학과 주관 지원 강좌 비율(B/A×100)
2006/2	49	3	6.1
2007/1	44	6	13.6
2007/2	49	3	6.1
2008/1	44	6	13.6
계	186	18	9.7 [†]

* easy에서 수업자료 분석

† 2008 대교협평가인증기준: 100% 이상. 범위미만

5) 실험 및 실습실 확보 현황*

학년도/학기	재학생 수 (A)	전공 실험실습실 사용면적(㎡)(B)	학생1인당 실험실습실면적(㎡) (B/A)
2008/1	171	344	2.0
2008/2	158	344	2.1
2009/1	157	344	2.2
2009/2	145	344	2.3 [†]

* easy에서 분석

† 2008 대교협평가인증기준: 2㎡ 이상. 양호함.

6) 실험실습기자재 확보 현황*

학년도/학기	재학생 수 (A)	10년간 교육용 기자재 구입금액(천원) (B)	학생1인당 기자재 구입금액(천원) (B/A)
2009/2	145	165,381	1,140 [†]

* easy에서 기자재 구입자료 분석

† 2008 대교협평가인증기준: 3,000천원 이상에 미달함.

2. 2. 연구

가. 전임교수의 연구실적*

연도	전임교원	연구실적(논문)							전임 교수 1인당 실적			
		총계	국내			국제			국내 기준	국제 기준	한술진흥재단 등재지	SCOPUS
			소계	학술진흥재단 등재지	기타	소계	SCI/SCOPUS	기타				
2008	5	4.7	4	1.9	2.1	0.7	0.7	0	0.8	0.1	0.4	0.1
2009	5	5.3	4.5	2	2.5	0.8	0.3	0.5	0.9	0.1	0.4	0.1
합계	10	10.0	8.5	3.1	4.6	1.5	1.0	0.5 [†]	1.7 [†]	0.2	0.8	0.2

* 대학알리미자료

† 2008 대교협평가인증기준: 국내와 국외×2의 합이 1 이상.

나. 전임교수의 연구비 수탁 실적*

연도	전임 교원 (A)	연구비 수탁액(천원)						전임교원 1인당 연구비(B/A) (천원)	
		연구비 계(B)	교내 연구비	교외 연구비					
				중앙 정부	민간	지 자 체	외 국		
								교내	교외
2008	5	94,299	38,000	56,299	0	0	0	7,600	11,259
2009	5	226,404	24,261	202,143	0	0	0	4,852	40,428
합계	10	320,703	62,261	258,442	0	0	0	12,452	51,687
							총계	64,139 [†]	

* 대학알리미자료

† 2008 대교협평가인증기준: 전임 교수 1인당 2000만원 이상.

2. 3. 학생

가. 학생 충원 부문

1) 신입생 경쟁률*

입학연 도	모집인 원	수시			정시 가군			정시 다군		
		모집	지원	경 쟁 율	모집	지원	경 쟁 율	모집	지원	경 쟁 율
2007	35	12	62	5.17	12	83	6.92	11	74	6.73
2008	37	14	57	4.07	13	66	5.14	10	76	7.60
2009	38	16	58	3.63	13	76	5.85	9	67	7.44
				4.29 [†]			5.97 [†]			7.26 [†]

* 학교 입학지원 홈페이지

† 신입생 평균 경쟁률은 수시와 정시 모두 4:1 이상으로 양호한 편임.

2) 신입생 충원율

연도	모집인원	입학인원	충원율*
2007	35	35	100%
2008	37	37	100%
2009	38	38	100%

* 3년간 신입생 충원율은 100%임.

나. 취업 부문

1) 졸업생 진로 현황*

연도	졸업자 (A)		취업자 (C)		진학자 (B)		입대자 (D)	미취업자		미상		순수취업율 (%) [C/{A-(B+D)}]/100
	남	여	남	여	남	여		남	여	남	여	
2008	17	12	13	8	1	0	0	3	4	0	0	75.0
2009	26	22	20	12	2	0	0	4	10	0	0	69.6 [†]

* 대학알리미자료

† 순수취업률은 70.8%로 전국 평균인 60.4% 보다 양호함.

2) 졸업생 취업현황*

연도	취업자									전공일치여부	
	계	정규직			비정규직				자영업	일치	불일치
		소계	정규직	대기발령	소계	임시직	시간제	무급가족종사자			
2008	21	14	14	0	7	6	1	0	0	9	12
2009	32	22	21	1	10	10	0	0	0	10	22

* 대학알리미자료

†정규직 취업률은 20.8%로 전국 평균인 40%에 미달함.

3) 학생상담

- 2009년까지는 학과 양식에 따른 상담을 매학기 지도 학생당 1회 이상하였으나 통계자료가 없으며, 2010학년도부터는 전산입력자료 활용예정.

다. 기타 학생지원 부문

1) 장학금 수혜 현황*

			2008 학년도	2009 학년도
재학생(A)			171	158
교외	소계	인원	16	7
		금액	43802	18,950
	정부	인원	4	6
		금액	16,285	17,905
	기타	인원	12	1
		금액	27,517	1,000
교내	소계	인원	61	63
		금액	104,356	63,540
	학비감면	인원	61	27
		금액	104,356	50,023
	내부	인원	0	33
		금액	0	9,007
	근로	인원	0	3
		금액	0	4,510
총계	인원		77	70
	금액(B)		148,158	82,490
재학생 1인당 장학금 (C=B/A) (천원)			866.4	552,1 [†]

* 대학알리미자료

† 장학금은 다른 사립대 학과의 수준임.

2) 재적학생 현황*

			2008학년도	2009학년도
재학생(A)	계	정원내	161	144
		정원외	10	13
	남	정원내	98	95
		정원외	2	6
	여	정원내	63	49
		정원외	8	7
휴학생(B)	계	정원내	61	82
		정원외	4	3
	남	정원내	57	76
		정원외	2	2
	여	정원내	4	6
		정원외	2	1
재적학생 (A+B)	계	정원내	222	226
		정원외	14	16
	남	정원내	155	171
		정원외	4	8
	여	정원내	67	55
		정원외	10	8

* 대학알리미자료

3) 중도탈락학생*

연도	재적 학생	사유별 중도 탈락 학생									중도학생 탈락비율 (%) (B/A)*100
		계	미 등 록	미 복 학	자 퇴	학사 경고	학생 활동	유급 제적	재학 연한 초과	기타	
2008	220	4	1	0	3	0	0	0	0	0	1.8
2009	236	2	0	1	1	0	0	0	0	0	0.8
합계	456	6	1	1	4	0	0	0	0	0	1.3 [†]

* 대학알리미자료

† 중도탈락 비율은 1.3%로 영남대학교 전체의 비율인 3.2%에 비하여 양호한 수준임.

3. 발전 계획

3. 1. 학과의 SWOT 분석 matrix

	<ul style="list-style-type: none"> ● 대구·경북지역에서 추구하는 녹색성장과 학과의 목표가 부합 ● 녹색성장분야에 대한 특성화 선점 ● 교수의 연구실적 준수 ● 기후변화로 인한 다양한 전문기술이 필요 		<ul style="list-style-type: none"> ● 교양 및 전공교육을 위한 강의시간 부담 ● 교과과정 증대로 인한 학사관리 부담 ● 전임교원의 연구역량/행정업무 편차가 큼 ● 지방대학으로서의 입학자원한계와 학습 능력 저하 	
	강점(Strength)		약점(Weakness)	
	기회(Opportunities)		위기(Threats)	
	<ul style="list-style-type: none"> ● 지역에서 추구하는 분야와 학과 특성의 일치 ● 경북지역 산림자원학과 통합으로 인한 학과감소로 인한 입학자원 증가 ● 정부의 녹색성장에 대한 연구비지원 강화 		<ul style="list-style-type: none"> ● 수학, 물리학, 화학에 대한 기피 현상 ● 대학진학 학령인구 감소 ● 산업과 대학의 수도권 인구 집중 현상 ● 농업분야이기에 취업 분야가 한정되어 있을 것이란 일반인의 오해 	

3. 2. SWOT 분석 결과에 따른 발전 전략

가. 강점으로 기회를 살리는 전략 (SO 전략)

- 녹색성장과 기후변화 대응 산업 등 지역의 주력 산업과 학과의 특성에 부합하는 분야 교육 및 연구 강화를 통한 취업률 향상
- 산림자원학의 교육 강화를 활용한 신입생 홍보 강화
- 취업 후 실무에 활용도가 높은 실험과 실습 중심의 전공교육
- 지역과 수도권의 목재관련 친환경 자재 기업 가이드북 작성과 교육, 기업에 대한 학과 홍보
- 매 학기말 발행하고 있는 산림자원학과 소식지를 졸업생과 기업체에 발송하여 학과의 교육 성과와 연구 능력을 홍보
- 모든 전공 강의 교재는 영어교재 의무화, 학기당 2과목이상 영어 강의로 글로벌 능력 배양

나. 강점으로 위협을 회피하거나 최소화하는 전략 (ST 전략)

- 교육과정개편을 통한 전공교육의 질적 수준 향상-경쟁력 있는 우수학생 배출

- 학사, 석사, 박사 졸업 요건의 규정화를 통한 교육 품질 향상
- 교원의 승진 요건 강화를 통한 전임교원의 발전 노력 집약
- 연구년의 정기적 순환을 통한 연구 능력 향상과 외국 대학과의 인적 교류 추진
- 중국과 아시아 연안국의 산림자원학과와 학술 교류를 통한 대학 및 대학원 입학 자원 확충

다. 약점을 보완하여 기회를 살리는 전략 (WO 전략)

- 중고등학생 대상의 교실을 학과 차원에서 운영하여 산림자원에 대한 인식전환
- 대구 경북 지역 중고교에 홍보를 통한 산림자원학과의 교육능력 간접 홍보
- 임용 규정 강화를 통한 우수전임교수 확충
- 전공과목에 대한 교육 강화로 및 보고서 등의 강의 조교 활용을 통한 강의 부담 축소와 학사 관리 체계화
- 기존에 자매 결연되어 있는 미국, 일본, 중국 등의 대학과 공동 연구를 통해서 외국 대학과의 교류를 확대하여 글로벌 경쟁력 강화
- 전공교육 강화를 위해서 학부생을 교수 연구실에 배치하여 집중 교육

라. 약점을 보완하면서 동시에 위협을 회피하거나 최소화하는 전략 (WT 전략)

- 수도권 대학의 특성화 학과과의 학점 교환을 통한 지역적 한계 극복
- 전임 교수의 산림자원학과의 교양과목을 통한 우리 대학의 교양수업 담당하는 역할의 중요성을 홍보
- 학과 홈페이지를 통한 홍보 체계화
- 학과 비치도서를 활용한 홍보 극대화
- 학과사무실 행정 인력 보강을 통한 행정 업무 경감과 연구 교육에의 집중도 향상

3. 3. 학과 발전 핵심 지표와 단기(2010년~2012년) 목표

2010년부터 실시되는 영남대학교 학과평가의 20개 지표 중에서 학과의 발전과 입학생 감소에 대비한 경쟁력 확보를 위하여 장기적으로 역량을 집중시킬 핵심지표 5가지를 전략적으로 선정함. (중도포기율, 취업률, 연구비, SCI 논문, 해외파견학생)

가. 중도 포기율(중도탈락학생비율)

1) 목표값

2009년(현재)	2010년	2011년	2012년
0.8%	1.0%	1.0%	1.0%

2) 추진 방안

- 학생 상담 2회/학기
- 멘토(졸업 선배 혹은 고학년) 지정
- MT, 등산 등의 교수와 학생 친밀도 증가 프로그램 2회/학기
- 졸업생에 대한 학과소식지 발송으로 입학 홍보
- 중등교사 졸업생 대상 모교 학과 실시 교육 프로그램 참여
- 졸업생 홈커밍데이 년1회 개최
- 대학원 진학/취업 교육과정 병행 편성
- 학부 3, 4학년생의 연구실 배치
- 졸업생의 진로 강연 주기적 개최
- 취업지원 프로그램으로 홍보

나. 취업률

1) 목표값

2009년(현재)	2010년	2011년	2012년
69.6%	70%	74%	77%

2) 추진 방안

- 학생 진로 상담 2회/학기
- 현장견학 1회/학기 추진
- 현장실무 위주의 소프트웨어 실습 프로그램 습득
- 공인 영어 시험 성적 기준 졸업 요건 강화
- 기업체와 졸업생에게 대한 학과 소식지 우송
- 외국대학 및 외국기관 연수로 취업 역량 강화
- 대학원생은 학술지 등재 의무화
- 지역과 수도권의 녹색성장 관련 기업 가이드북 작성과 교육, 기업에 대한 학과 홍보
- 모든 전공 강의 교재는 영어교재 강화, 학기당 2과목이상 영어 강의로 취업 능력 배양
- 졸업 논문 지도를 통한 자체 문제 해결 능력 배양

다. 교원 1인당 외부지원 연구비

1) 목표값*

2009년(현재)	2010년	2011년	2012년
40,428천원	50,000천원	70,000천원	100,000천원

* 대학알리미 기준

2) 추진 방안

- 교수별 연구과제를 지속적으로 추진
- 임용 규정 강화를 통한 우수전임교수 확충
- 연구 분야 특성화를 통한 공동 연구 기반 강화
- 연구 공간의 효율적 배분과 공동 활용 공간 확충
- 대학원생의 연구실 공간 확보
- 공동 연구원 참여 확대
- 교내 post doc. 활용
- 연구년의 정기적 순환을 통한 연구 능력 향상
- 연구기금 모금을 통한 연구시설 확충

라. 교원 1인당 SCI 논문 게재수

1) 목표값

2009년(현재)	2010년	2011년	2012년
0.2	0.3	0.5	1.0

2) 추진 방안

- 교원의 승진 요건 강화를 통한 전임교원의 발전 노력 집약
- 임용 규정 강화를 통한 우수전임교수 확충
- 전임 교원의 강의 부담 축소
- 연구중심 외국인 교원 충원
- 교수 충원을 통한 강의 부담 축소

마. 해외파견 학생

1) 목표값

2009년(현재)	2010년	2011년	2012년
0.%(0명)	1%(1명)	1.5%(2명)	2.5%(3명)

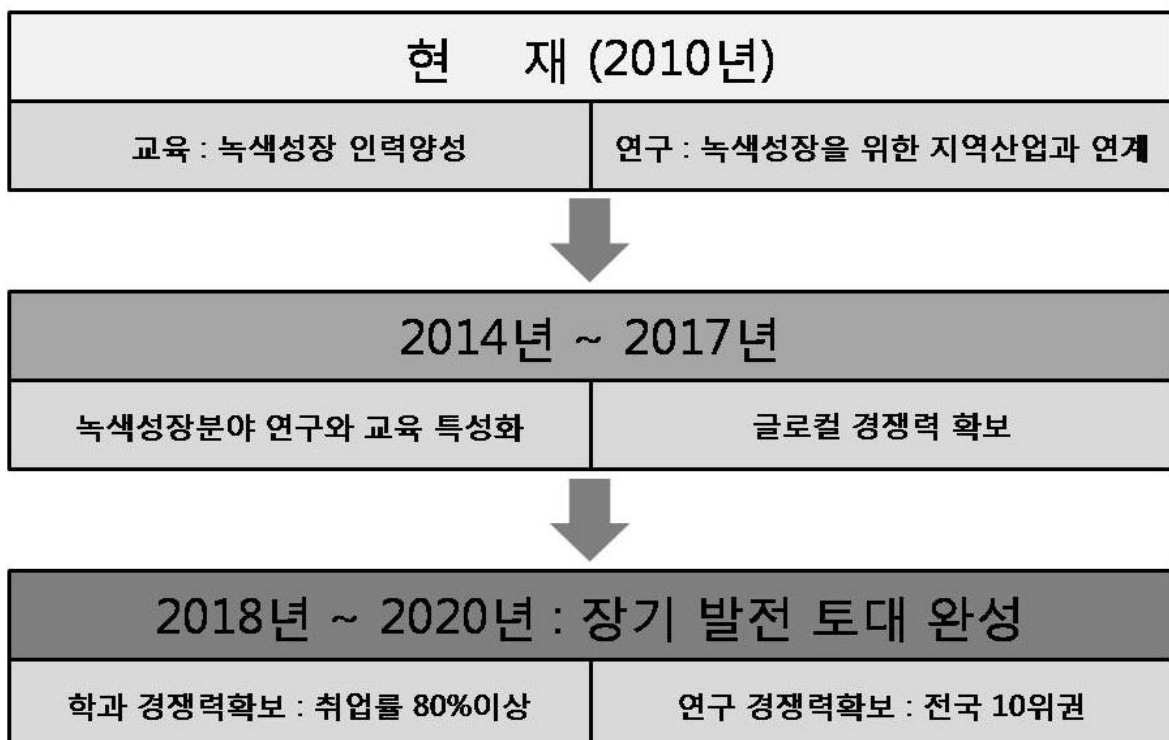
2) 추진 방안

- 2017년까지 발전기금 확충으로 우수 학생 장학금 지원
- 졸업요건으로 영어 능력 강화
- 글로벌 프로그램 활용.

4. 4. 장기 발전 계획 (2010년~2020년)

가. 발전 계획

영남대 산림자원학과 장기 발전계획



* 산림자원학과 개설 30주년 : 2010년

* 산림자원학과 개설 30주년: 2010년

나. 교원

1) 교원 증원

- 녹색성장 교육과정 강의 전임 교원 지원.
- 영어 강의 증가를 통한 글로벌 역량 강화
- 교양과정 강의 충실화 및 강의 부담 경감.

2) 교원 증원 일정

년도	정년퇴임 교수 수	전임 교수 수	비고
2010	1	4	1명 총원
2011	0	4	
2012	1	3	1명 총원

다. 학생

1) 글로벌 능력

- 영어강의 확대에 취업 능력 향상.
- 외국인 학생 증원으로 국제화 지표와 외국어 능력 향상.
- 녹색성장 홍보를 통하여 우수 신입생 유치.

2) 학생수

- 산림자원학과 입학생 정원은 36명을 유지하되, 녹색성장 분야에 흥미와 애착을 가진 소수 정예 선발로 입학생 수준을 향상시키고 자율전공학부 학생 지원을 유도
- 교수당 학생수의 비율이 낮은 장점을 활용하여 학생의 입학 후 졸업과 취업에 이르는 전 과정에서 밀착 지도 실시.
- 3, 4 학년 학생은 2013년까지 교수 연구실로 80% 이상 배치하여 연구 실습 교육.

3) 일정

년도	입학생 토익 평균점수	졸업생 토익 평균점수	영어 강의	외국인 학생
2010	N/A	N/A	학기당 2강좌 이상	1
2014	400	450	학기당 3강좌	3
2020	450	500	학기당 3강좌	5

라. 교육 시설 및 여건

1) 발전기금 모금을 통한 장학금과 학생활동 지원금 확충 - 장학금 비율 20% 도달

- 장학금 프로그램 지원 확대

2) 교육용 실습 기자재와 교육 시설 확충

- 첨단 기술의 실무 교육

- 현장 적응 능력 확충

3) 발전기금과 교육기자재 목표

년도	발전기금 (억원)	1인당 교육기자재 (천원)
2010	0.1	400
2017	1	600
2020	2	800